

**Муниципальное автономное общеобразовательное учреждение
«Средняя школа № 98» (МАОУ СШ № 98)**

Металлургов проспект, д. 14А, Красноярск город, Красноярский край, 660112
тел.: 8(391)-267-16-97, e-mail: sch98@mailkrsk.ru, <https://school98.gosuslugi.ru>
ОКПО 57313374; ОГРН 1022402478042
ИНН/КПП 2465041035/246501001

Принято решением Педагогического
совета МАОУ СШ № 98
Протокол от 10.11.2023 № 1

УТВЕРЖДАЮ:
Директор МАОУ СШ № 98
_____ Д.П. Аверченко
Приказ от 10.11.2023 № 01-04-4

**РЕГЛАМЕНТ ПРЕДОСТАВЛЕНИЯ МУНИЦИПАЛЬНОЙ УСЛУГИ
ПО ПРЕДОСТАВЛЕНИЮ ИНФОРМАЦИИ О ТЕКУЩЕЙ УСПЕВАЕМОСТИ
ОБУЧАЮЩЕГОСЯ, ВЕДЕНИЕ ДНЕВНИКА И ЖУРНАЛА УСПЕВАЕМОСТИ В
МУНИЦИПАЛЬНОМ БЮДЖЕТНОМ ОБЩЕОБРАЗОВАТЕЛЬНОМ УЧРЕЖДЕНИИ
«СРЕДНЯЯ ШКОЛА № 98», РАСПОЛОЖЕННОМ НА ТЕРРИТОРИИ ГОРОДА
КРАСНОЯРСКА**

1. ОБЩИЕ ПОЛОЖЕНИЯ

1.1. Настоящий регламент (далее – Регламент) определяет сроки и стандарт предоставления муниципальной услуги по предоставлению информации о текущей успеваемости учащегося, ведение электронного дневника и электронного журнала успеваемости в муниципальном бюджетном общеобразовательном учреждении «Средняя школа № 98» города Красноярска.

1.2. Номер муниципальной услуги в соответствии с разделом реестра муниципальных услуг города Красноярска «Услуги, оказываемые муниципальными учреждениями и иными организациями, в которых размещается муниципальное задание (заказ), выполняемое (выполняемый) за счет средств бюджета города» - 01/1/04.

1.3. Заявителем на предоставление муниципальной услуги могут быть родители (законные представители) несовершеннолетних обучающихся, а также сами обучающиеся в случае достижения ими совершеннолетнего возраста (далее Заявители).

1.4. Для получения муниципальной услуги Заявитель обращается в муниципальное бюджетное общеобразовательное учреждение «Средняя школа № 98» города Красноярска (далее – учреждение).

1.5. Образовательное учреждение располагается по адресу: Metallurgov проспект, д. 14А, Красноярск город, Красноярский край, 660112 (юридический адрес учреждения).

Справочный телефон учреждения: 8(391)-267-16-97.

Адрес электронной почты учреждения: krschool98@yandex.ru.

Адрес интернет-сайта учреждения: <http://www.school98.ru/> (далее – сайт учреждения).

Часы приема Заявителей 08:00-17:00.

1.6. Информация по вопросам предоставления муниципальной услуги предоставляется Заявителям:

- на сайте образовательного учреждения;
- на информационных стендах по фактическому адресу образовательного учреждения;
- по телефонам образовательного учреждения;
- при личном обращении Заявителя в образовательное учреждение;
- путем направления обращения в письменной форме или форме электронного документа.

1.7. При ответах на телефонные звонки и устные обращения специалисты образовательного учреждения (далее – Специалисты) подробно и в вежливой форме информируют обратившихся по интересующим их вопросам.

Ответ на телефонный звонок должен содержать информацию о наименовании образовательного учреждения, в которое позвонил гражданин, фамилии, имени, отчестве и должности Специалиста, принявшего телефонный звонок.

При невозможности Специалиста, принявшего звонок, самостоятельно ответить на поставленные вопросы, телефонный звонок должен быть переадресован (переведен) на другое должностное лицо.

1.8. Помещения для предоставления муниципальной услуги размещаются преимущественно на нижних этажах зданий. Для инвалидов должны обеспечиваться:

- условия для беспрепятственного доступа в помещение учреждения;
- возможность самостоятельного передвижения по территории, на которой расположено помещение учреждения, а также входа в помещение и выхода из него, посадки в транспортное средство и высадки из него, в том числе с использованием кресла-коляски.

Специалисты учреждения, на которых решением директора возложена обязанность, оказывают инвалидам помощь в преодолении барьеров, мешающих получению ими информации о муниципальной услуге наравне с другими лицами.

Для приема граждан, обратившихся за получением муниципальной услуги, выделяются отдельные помещения, снабженные соответствующими указателями. Рабочие кабинеты Специалистов учреждения оснащаются настенной вывеской с указанием наименования

кабинета. Указатели должны быть четкими, заметными и понятными, с дублированием необходимой для инвалидов звуковой либо зрительной информации, или предоставлением текстовой и графической информации знаками, выполненными рельефно точечным шрифтом Брайля.

Места для заполнения документов оборудуются стульями, столами, обеспечиваются бланками заявлений, раздаточными информационными материалами, письменными принадлежностями.

Специалисты учреждения при необходимости оказывают инвалидам помощь, необходимую для получения в доступной для них форме информации о правилах предоставления муниципальной услуги, в том числе об оформлении необходимых для получения муниципальной услуги документов, о совершении ими других необходимых для получения муниципальной услуги действий.

Места ожидания предоставления муниципальной услуги оборудуются стульями, кресельными секциями или скамьями. В местах ожидания предоставления муниципальной услуги предусматриваются доступные места общественного пользования (туалеты).

Места предоставления муниципальной услуги оборудуются средствами пожаротушения и оповещения о возникновении чрезвычайной ситуации. На видном месте размещаются схемы размещения средств пожаротушения и путей эвакуации посетителей и работников учреждения.

1.9. При обращении для получения муниципальной услуги Заявителю необходимо предоставить документ, удостоверяющий личность.

1.10. В учреждении обеспечивается:

- допуск на объект сурдопереводчика, тифлосурдопереводчика;
- сопровождение инвалидов, имеющих стойкие нарушения функции зрения и самостоятельного передвижения по учреждению;
- допуск собаки-проводника при наличии документа, подтверждающего ее специальное обучение, выданного по форме и в порядке, установленных федеральным органом исполнительной власти, осуществляющим функции по выработке и реализации государственной политики и нормативно правовому регулированию в сфере социальной защиты населения;
- предоставление инвалидам по слуху услуги с использованием русского жестового языка, в том числе специалистами диспетчерской службы видеотелефонной связи для инвалидов по слуху Красноярского края.

Услуги диспетчерской службы для инвалидов по слуху предоставляет оператор-сурдопереводчик Красноярского регионального отделения Общероссийской общественной организации инвалидов «Всероссийское общество глухих», который располагается по адресу: Карла Маркса ул., д. 40 (второй этаж), г. Красноярск.

Режим работы: ежедневно с 09:00 до 18:00 (кроме выходных и праздничных дней).

Телефон/факс: 8 (391) 227-55-44. Мобильный телефон (SMS): 8-965-900-57-26. E-mail: kraivog@mail.ru.

Skype: kraivog.ooVoo: kraivog.

1.11. Прием Заявителей осуществляется Специалистами. Время ожидания в очереди к Специалисту для получения информации и предоставления муниципальной услуги при личном обращении Заявителей не должно превышать 30 минут.

1.12. Специалисты, осуществляющие прием и консультирование (лично или по телефону), обязаны относиться к обратившимся гражданам корректно и внимательно, не унижая их чести и достоинства.

2. СТАНДАРТ ПРЕДОСТАВЛЕНИЯ МУНИЦИПАЛЬНОЙ УСЛУГИ

2.1. Наименование муниципальной услуги: предоставление информации о текущей успеваемости учащегося, ведение электронного дневника и электронного журнала успеваемости в муниципальном бюджетном автономном общеобразовательном учреждении «Средняя школа № 98» (далее – муниципальная услуга).

2.2. Предоставление муниципальной услуги осуществляется образовательным учреждением. Процедуры в рамках предоставления муниципальной услуги осуществляются Специалистами образовательного учреждения в соответствии с установленным разграничением должностных обязанностей.

2.3. Результатом предоставления муниципальной услуги являются:

- сведения о результатах текущего контроля успеваемости обучающегося;
- сведения о результатах промежуточной аттестации обучающегося;
- сведения о результатах итоговой аттестации обучающегося;
- сведения о посещаемости уроков (занятий);
- сведения о расписании уроков (занятий);
- сведения об изменениях, вносимых в расписание уроков (занятий).

2.4. Предоставление муниципальной услуги осуществляется в соответствии с:

- Федеральным законом от 29.12.2012 № 273-ФЗ «Об образовании в Российской Федерации»;
- Законом Российской Федерации от 24.07.1998 № 124-ФЗ «Об основных гарантиях прав ребенка в Российской Федерации»;
- Федеральным законом от 02.05.2006 № 59-ФЗ «О порядке рассмотрения обращений граждан Российской Федерации»;
- Федеральным законом от 27.07.2006 № 149-ФЗ «Об информации, информационных технологиях и о защите информации»;
- Федеральным законом от 27.07.2006 № 152-ФЗ «О персональных данных»;
- Федеральным законом от 06.10.2003 № 131-ФЗ «Об общих принципах организации местного самоуправления Российской Федерации»;
- Федеральным законом от 24.11.1995 № 181-ФЗ «О социальной защите инвалидов в РФ»;
- Федеральным законом от 01.12.2014 № 419-ФЗ «О внесении изменений в отдельные законодательные акты Российской Федерации в связи с ратификацией Конвенции о правах инвалидов»;
- Указом Президента России от 01.06.2012 № 761 «О Национальной стратегии действий в интересах детей на 2012-2017 годы»;
- распоряжением Правительства России от 29.05.2015 № 996-р «Об утверждении стратегии развития воспитания в РФ на период 2025 года»;
- приказом Минтруда России от 30.07.2015 № 527-н «Об утверждении порядка обеспечения условий доступности для инвалидов объектов и предоставляемых услуг в сфере труда, занятости и социальной защиты населения, а также оказания им при этом необходимой помощи»;
- Законом Красноярского края от 26.06.2014 № 6-2519 «Об образовании в Красноярском крае»;
- постановлением Правительства Красноярского края от 30.09.2013 № 507- п «Об утверждении государственной программы Красноярского края «Развитие системы государственной поддержки населения»;
- постановлением Правительства Красноярского края от 30.09.2013 № 508- п «Об утверждении государственной программы Красноярского края «Развитие образования»;
- постановлением Правительства России от 19.03.2001 № 196 «Об утверждении Типового положения об общеобразовательном учреждении»;
- постановлением Правительства России от 03.11.1994 № 1237 «Об утверждении Типового положения о вечернем (сменном) общеобразовательном учреждении»;
- Приказом Министерства Просвещения СССР от 27.12.1974 № 167 «Об утверждении инструкции о ведении школьной документации»; Методическими рекомендациями по

работе с документами в общеобразовательных учреждениях (письмо Министерства образования Российской Федерации от 20.12.2000 № 03-51/64);

- Уставом образовательного учреждения.

2.5. Сроки предоставления муниципальной услуги.

2.5.1. Муниципальная услуга предоставляется круглогодично.

2.5.2. Максимальный срок предоставления муниципальной услуги в случае письменного обращения Заявителя не должен превышать 30 дней со дня регистрации письменного обращения в порядке, установленном действующим законодательством. В случае устного обращения Заявителя результат предоставления муниципальной услуги предоставляется в течение 30 минут.

2.6. Для получения муниципальной услуги Заявителю необходимо предоставить в образовательное учреждение:

- письменное обращение (запрос) – в случае письменного обращения;

- документ, удостоверяющий личность – в случае устного обращения.

2.7. Обращения в письменной форме или форме электронного документа должно содержать в себе следующую информацию:

- фамилию, имя, отчество (последнее – по желанию Заявителя), контактный телефон, почтовый адрес, если ответ должен быть направлен в письменной форме; адрес электронной почты, если ответ должен быть направлен в форме электронного документа, личную подпись (при письменном обращении) и дату. Письменное обращение должно быть представлено на русском языке либо иметь надлежащим способом заверенный перевод на русском языке.

2.8. Отказ в приеме письменного обращения не допускается.

2.9. Основания для отказа в предоставлении муниципальной услуги является:

1) обращения в письменной форме или форме электронного документа:

- несоответствие письменного обращения требованиям, указанным в пункте 2.7 настоящего Регламента;

- в письменном обращении содержатся нецензурные либо оскорбительные выражения, угрозы жизни, здоровью и имуществу Специалиста, а также членов его семьи; текст письменного обращения не поддается прочтению, о чем сообщается Заявителю, направившему обращение, если его фамилия и почтовый адрес поддаются прочтению, в течение 7 дней с момента поступления обращения (регистрации) в образовательное учреждение;

- в письменном обращении Заявителя содержится запрос информации, на который Заявителю многократно давались письменные ответы по существу в связи с ранее направляемыми обращениями, и при этом в нем не приводятся новые доводы и обстоятельства. В данном случае руководитель образовательного учреждения вправе принять решение о безосновательности очередного обращения и прекращении переписки с Заявителем по данному вопросу. О данном решении уведомляется Заявитель, направивший обращение; запрашиваемая информация содержит персональные данные других граждан; ответ по существу поставленного в обращении вопроса не может быть дан без разглашения сведений, составляющих государственную или иную охраняемую законом тайну.

2) при устном обращении Заявителя:

- нецензурное, либо оскорбительное обращение со Специалистом, угрозы жизни и здоровью и имуществу Специалиста, а также членов его семьи;

- запрашиваемая информация содержит персональные данные других граждан; ответ по существу не может быть дан без разглашения сведений, составляющих государственную или иную охраняемую законом тайну.

2.10. В случае если причины, по которым было отказано в предоставлении муниципальной услуги, в последующем были устранены, Заявитель вправе вновь направить обращение для предоставления муниципальной услуги.

- 2.11. Муниципальная услуга предоставляется бесплатно.
- 2.12. Максимальный срок ожидания в очереди не превышает 30 минут.
- 2.13. Требования к помещениям, в которых предоставляются муниципальная услуга.
- 2.13.1. Место предоставления муниципальной услуги включает в себя места для ожидания, приема Заявителей, которые оборудованы стульями (креслами) и столами, и обеспечиваются писчей бумагой и письменными принадлежностями (для записи информации). В месте для предоставления муниципальной услуги располагается информационный стенд с образцами заполнения документов и перечнем документов, необходимых для предоставления муниципальной услуги. Места предоставления муниципальной услуги должны быть оборудованы информационными стендами, на которых размещена информация о днях и времени приема граждан, настоящий регламент.
- 2.13.2. Рабочее место Специалиста в помещении для приема Заявителей оборудовано персональным компьютером с обеспеченным доступом к электронным справочно-правовым системам.
- 2.13.3. В помещении, в котором осуществляется прием Заявителей, предусматривается оборудование доступных мест общественного пользования (туалетов) и хранения верхней одежды посетителей.
- 2.13.4. В местах предоставления муниципальной услуги на видном месте размещаются схемы расположения средств пожаротушения и путей эвакуации посетителей и Специалистов. Места предоставления муниципальной услуги оборудуются средствами пожаротушения и оповещения о возникновении чрезвычайной ситуации.
- 2.14. Показателями доступности и качества муниципальной услуги являются:
- 2.14.1. Своевременность и оперативность предоставления муниципальной услуги;
- 2.14.2. Качество предоставления муниципальной услуги:
- показатели точности обработки данных Специалистами;
 - правильность оформления документов Специалистами;
 - качество процесса обслуживания Заявителей;
- 2.14.3. Доступность муниципальной услуги:
- простота и рациональность процесса предоставления муниципальной услуги;
 - ясность и качество информации о порядке предоставления муниципальной услуги; - количество и удаленность мест предоставления муниципальной услуги.

3. ПРОЦЕДУРЫ ПРЕДОСТАВЛЕНИЯ МУНИЦИПАЛЬНОЙ УСЛУГИ

- 3.1. Предоставление муниципальной услуги включает в себя следующие процедуры:
- прием и рассмотрение обращения Заявителя;
 - сбор, анализ, обобщение и направление Заявителю ответа на письменное обращение, либо выдача информационных (справочных) материалов (при личном обращении).
- 3.2. Ответственными за предоставление муниципальной услуги являются Специалисты образовательного учреждения.
- 3.3. Блок-схема последовательности действий (процедур) при предоставлении муниципальной услуги приведена в приложении № 2 к настоящему Регламенту.
- 3.4. Сроки прохождения отдельных процедур: - прием и рассмотрение обращения Заявителя – в течение 3 дней, с момента обращения в образовательное учреждение; - сбор, анализ, обобщение и направление Заявителю ответа на письменное обращение, – не более 24 дней, за исключением случаев продления сроков рассмотрения обращения Заявителя; - выдача информационных (справочных) материалов (при личном обращении) не более 30 минут с момента обращения Заявителя.
- 3.5. Прием и рассмотрение обращения Заявителя.
- 3.5.1. Основанием для начала действия по приему и рассмотрению обращения Заявителя, является предоставление Заявителем обращения в образовательное учреждение:

- непосредственно при личном обращении в образовательное учреждение (устное или письменное обращение Заявителя);

- обращения в письменной форме или форме электронного документа.

3.5.2. При поступлении обращения в письменной форме или форме электронного документа Специалист образовательного учреждения, ответственное за прием и регистрацию документов ставит отметку о получении и дату приема письменного обращения от Заявителя и направляет зарегистрированное обращение Заявителя для нанесения резолюции (поручения) руководителю образовательного учреждения или его заместителю в соответствии с установленным распределением обязанностей. При устном обращении Заявителя в образовательное учреждение Специалист принимает Заявителя лично.

3.5.3. Результатом исполнения обращения в письменной форме или форме электронного документа является регистрация обращения. Результатом исполнения процедуры при устном обращении Заявителя является личный прием Заявителя Специалистом.

3.6. Сбор, анализ, обобщение и направление Заявителю ответа на письменное обращение, либо выдача информационных (справочных) материалов (при личном обращении).

3.6.1. Основанием для начала исполнения данной процедуры является получение Специалистом обращения в письменной форме или форме электронного документа с указаниями по исполнению (резолюцией) соответствующего руководителя (при письменном обращении Заявителя) либо личный прием Заявителя Специалистом (при устном обращении Заявителя).

3.6.2. В рамках исполнения процедуры Специалист проверяет обращение на предмет соответствия требованиям, указанным в пункте 2.7 настоящего Регламента.

3.6.3. В случае наличия оснований, предусмотренных пунктом 2.9 настоящего Регламента, Специалист письменно либо устно уведомляет Заявителя об отказе в предоставлении муниципальной услуги, а также разъясняет причины отказа и предлагает принять меры по их устранению.

3.6.4. Специалист проводит сбор, анализ, обобщение информации по вопросам, указанным в обращении, после чего готовит письменный ответ Заявителю (при письменном обращении и обращении в форме электронного документа Заявителя) либо готовит информационные или справочные материалы для Заявителя (при устном обращении Заявителя).

3.6.5. По окончании подготовки информации, Специалист передает подготовленный ответ для его подписания руководителю образовательного учреждения (обращения в письменной форме или форме электронного документа). Подписанный ответ регистрируется и направляется Заявителю (обращение в письменной форме или форме электронного документа), либо Специалист предоставляет информационные (справочные) материалы лично Заявителю (при устном обращении Заявителя).

4. ФОРМЫ КОНТРОЛЯ ЗА ИСПОЛНЕНИЕМ РЕГЛАМЕНТА

4.1. Контроль за соблюдением Специалистами положений настоящего Регламента осуществляется в форме проведения текущего контроля, плановых и внеплановых проверок.

4.2. Текущий контроль за соблюдением положений настоящего Регламента осуществляется непосредственно при предоставлении муниципальной услуги конкретному Заявителю руководителями образовательного учреждения в отношении подчиненных Специалистов, осуществляющих процедуры в рамках предоставления муниципальной услуги. Текущий контроль осуществляется путем проверки своевременности, полноты и качества выполнения процедур при согласовании (подписании) документов в рамках предоставления муниципальной услуги.

4.3. Контроль за соблюдением Специалистами положений настоящего Регламента осуществляется руководителем образовательного учреждения путем проведения плановых проверок, периодичность проведения которых определяется образовательным учреждением самостоятельно.

4.4. Внеплановые проверки за соблюдением Специалистами положений настоящего Регламента проводятся руководителем образовательного учреждения или его заместителем при поступлении информации о несоблюдении Специалистами требований настоящего Регламента либо по требованию органов государственной власти, обладающих контрольно-надзорными полномочиями, или суда.

4.5. При проверке могут рассматриваться все вопросы, связанные с предоставлением муниципальной услуги (комплексные проверки), или вопросы, связанные с исполнением той или иной процедуры (тематические проверки).

4.6. При необходимости в рамках проведения проверки руководителем образовательного учреждения или его заместителем в соответствии с установленным распределением обязанностей может создаваться рабочая группа для рассмотрения информации об исполнении настоящего Регламента и подготовке предложений по совершенствованию деятельности образовательного учреждения по предоставлению муниципальной услуги.

4.7. Специалист несет персональную ответственность: за соблюдение порядка, в том числе сроков, формы, приема и регистрации документов от Заявителя; соответствие принятых документов требованиям пункта 2.6 настоящего Регламента.

5. ДОСУДЕБНОЕ (ВНЕСУДЕБНОЕ) ОБЖАЛОВАНИЕ ЗАЯВИТЕЛЕМ РЕШЕНИЙ И ДЕЙСТВИЙ (БЕЗДЕЙСТВИЯ) ОБРАЗОВАТЕЛЬНОГО УЧРЕЖДЕНИЯ, ПРЕДОСТАВЛЯЮЩЕГО МУНИЦИПАЛЬНУЮ УСЛУГУ, ДОЛЖНОСТНОГО ЛИЦА ОБРАЗОВАТЕЛЬНОГО УЧРЕЖДЕНИЯ, ПРЕДОСТАВЛЯЮЩЕГО МУНИЦИПАЛЬНУЮ УСЛУГУ

5.1. Заявитель может обратиться с жалобой в следующих случаях:

- 1) нарушение срока регистрации запроса Заявителя о предоставлении муниципальной услуги;
- 2) нарушение срока предоставления муниципальной услуги;
- 3) требование у Заявителя документов, не предусмотренных муниципальными правовыми актами для предоставления муниципальной услуги;
- 4) отказ в приеме документов, предоставление которых предусмотрено муниципальными правовыми актами для предоставления муниципальной услуги, у Заявителя;
- 5) отказ в предоставлении муниципальной услуги, если основания отказа не предусмотрены муниципальными правовыми актами;
- 6) затребование с Заявителя при предоставлении муниципальной услуги платы, не предусмотренной муниципальными правовыми актами;
- 7) отказ образовательного учреждения, предоставляющего муниципальную услугу, должностного лица образовательного учреждения, предоставляющего муниципальную услугу, в исправлении допущенных 11 опечаток и ошибок в выданных в результате предоставления муниципальной услуги документах либо нарушение установленного срока таких исправлений.

5.2. Общие требования к порядку подачи и рассмотрения жалобы.

1. Жалоба подается в письменной форме на бумажном носителе, в электронной форме в образовательное учреждение, предоставляющее муниципальную услугу. Жалобы на решения, принятые руководителем образовательного учреждения, предоставляющего муниципальную услугу, подаются в вышестоящий орган (при его наличии) либо в случае его отсутствия рассматриваются непосредственно руководителем образовательного учреждения, предоставляющего муниципальную услугу.

2. Жалоба может быть направлена по почте, через многофункциональный центр, с использованием информационно телекоммуникационной сети «Интернет», официального сайта образовательного учреждения, предоставляющего муниципальную услугу, единого портала государственных и муниципальных услуг либо регионального портала государственных и муниципальных услуг, а также может быть принята при личном приеме Заявителя.

3. Жалоба должна содержать:

1) наименование образовательного учреждения, предоставляющего муниципальную услугу, должностного лица образовательного учреждения, предоставляющего муниципальную услугу, решения и действия (бездействие) которых обжалуются;

2) фамилию, имя, отчество (последнее – при наличии), сведения о месте жительства Заявителя – физического лица либо наименование, сведения о месте нахождения Заявителя – юридического лица, а также номер (номера) контактного телефона, адрес (адреса) электронной почты (при наличии) и почтовый адрес, по которым должен быть направлен ответ Заявителю;

3) сведения об обжалуемых решениях и действиях (бездействии) образовательного учреждения, предоставляющего муниципальную услугу, должностного лица образовательного учреждения, предоставляющего муниципальную услугу;

4) доводы, на основании которых Заявитель не согласен с решением и действием (бездействием) образовательного учреждения, предоставляющего муниципальную услугу, должностного лица образовательного учреждения, предоставляющего муниципальную услугу. Заявителем могут быть представлены документы (при наличии), подтверждающие доводы Заявителя, либо их копии.

4. Жалоба, поступившая в образовательное учреждение, предоставляющее муниципальную услугу, подлежит рассмотрению должностным лицом, наделенным полномочиями по рассмотрению жалоб, в течение пятнадцати рабочих дней со дня ее регистрации, а в случае обжалования отказа образовательного учреждения, предоставляющего муниципальную услугу, должностного лица образовательного учреждения, предоставляющего муниципальную услугу, в приеме документов у Заявителя либо в исправлении допущенных опечаток и ошибок или в случае обжалования 12 нарушения установленного срока таких исправлений – в течение пяти рабочих дней со дня ее регистрации.

5. По результатам рассмотрения жалобы образовательное учреждение, предоставляющее муниципальную услугу, принимает одно из следующих решений:

1) удовлетворяет жалобу, в том числе в форме отмены принятого решения, исправления допущенных образовательным учреждением, предоставляющим муниципальную услугу, опечаток и ошибок в выданных в результате предоставления муниципальной услуги документах, возврата Заявителю денежных средств, взимание которых не предусмотрено муниципальными правовыми актами, а также в иных формах;

2) отказывает в удовлетворении жалобы.

6. Не позднее дня, следующего за днем принятия решения, указанного в подпункте 5, Заявителю в письменной форме и по желанию Заявителя в электронной форме направляется мотивированный ответ о результатах рассмотрения жалобы.

7. В случае установления в ходе или по результатам рассмотрения жалобы признаков состава административного правонарушения или преступления должностное лицо, наделенное полномочиями по рассмотрению жалоб в соответствии с подпунктом 1, незамедлительно направляет имеющиеся материалы в органы прокуратуры.

Приложение № 1

Директору
образовательного учреждения

_____ (наименование образовательного учреждения)

_____ (Ф.И.О. директора ОУ)

Гр. _____,

_____ (Ф.И.О. Заявителя)

проживающего(й) по адресу:

_____ Домашний (сотовый) телефон:

_____ адрес электронной почты

З А Я В Л Е Н И Е

Прошу предоставлять информацию о текущей и итоговой успеваемости моего ребенка (сына, дочери) _____,

_____ (фамилия, имя, отчество)

обучающегося _____ класса, посредством ведения электронного дневника и электронного журнала успеваемости.

_____ " ____ " _____ 200__ года
(подпись)

В соответствии с Федеральным законом №152-ФЗ от 27.07.2006 года «О персональных данных» выражаю свое согласие на обработку (сбор, систематизацию, накопление, хранение, уточнение (обновление, изменение), использование, распространение (передачу) способами, не противоречащими закону, моих персональных данных и данных моего ребенка, а именно: фамилии, имени, отчестве, дате рождения, месте жительства, месте работы, семейном положении и т.д..

Дата _____

Подпись _____

Заявление оформляется Заявителем рукописным или машинописным способом.

В случае если заявление заполнено машинописным способом, Заявитель дополнительно в нижней части заявления разборчиво от руки указывает свою фамилию, имя и отчество (последнее – по желанию Заявителя), подпись и дату подачи заявления.

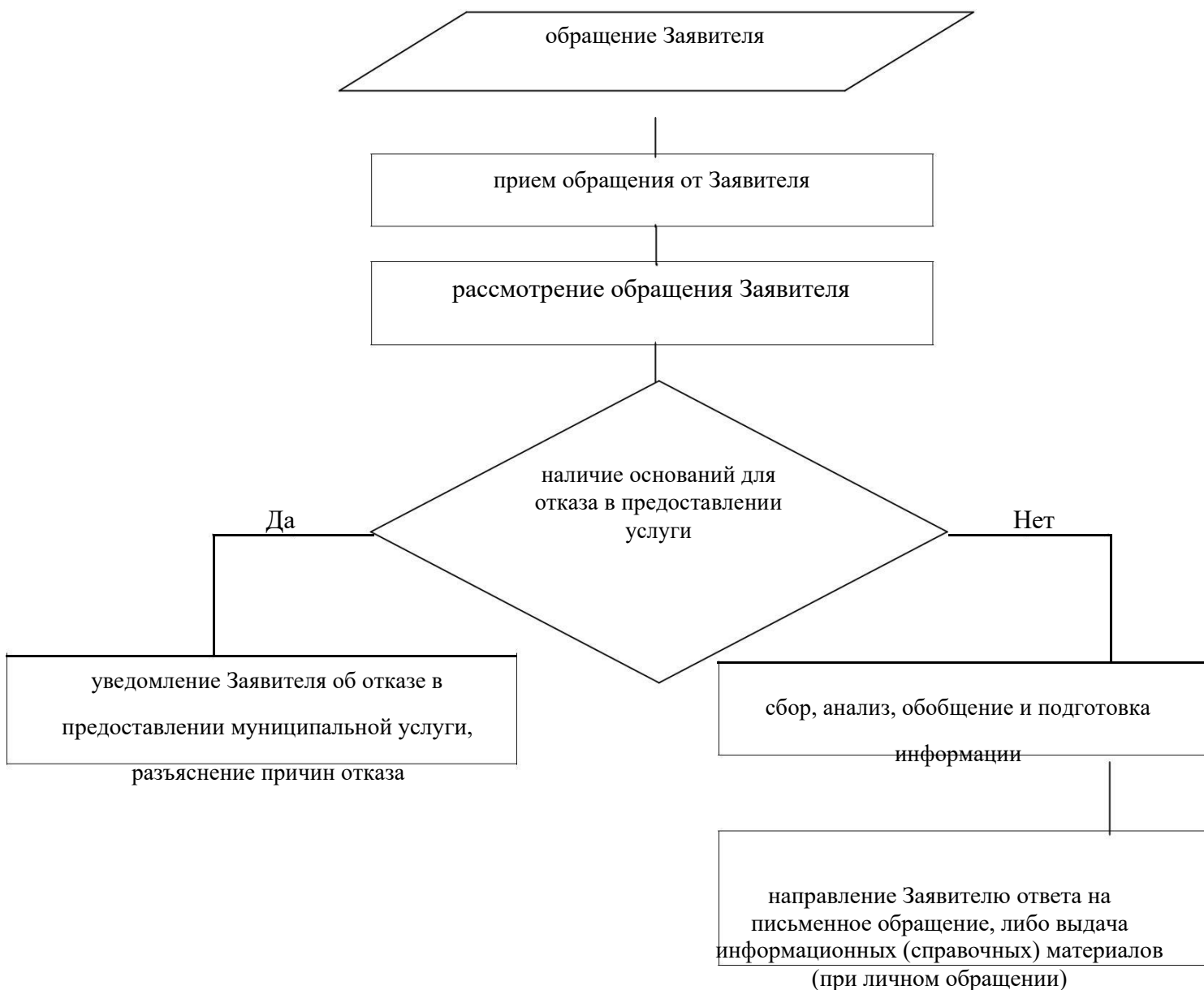
Письменное обращение Заявителя, обращение, переданное в форме электронного документа, должно содержать в себе следующую информацию:

для Заявителей – физических лиц: фамилию, имя, отчество (последнее – по желанию Заявителя), контактный телефон, почтовый адрес, если ответ должен быть направлен в письменной форме; адрес электронной почты, если ответ должен быть направлен в форме электронного документа, личную подпись и дату;

для Заявителей – юридических лиц: наименование юридического лица, почтовый адрес, если ответ должен быть направлен в письменной форме; адрес электронной почты, если ответ должен быть направлен в форме электронного документа, должность представителя с указанием полномочий действовать от имени юридического лица, фамилию, имя, отчество, подпись и дату.

Письменное обращение должно быть представлено на русском языке либо иметь надлежащим способом заверенный перевод на русском языке.

БЛОК-СХЕМА
предоставления информации о текущей успеваемости учащегося, ведение электронного дневника и электронного журнала успеваемости в муниципальных общеобразовательных учреждениях, расположенных на территории города Красноярска



**ДОКУМЕНТ ПОДПИСАН
ЭЛЕКТРОННОЙ ПОДПИСЬЮ**

Сертификат: 23c85300abadb9a540bc24d8bb7c5aa5

Владелец: Аверченко Денис Петрович

Действителен: с 22.09.2021 до 22.09.2022